

Département du Calvados - Arrondissement de Caen

SAINT-SYLVAIN



Bulletin municipal - Janvier 2020

Mesdames et Messieurs,
Chères Saint-Sylvanaises,
Chers Saint-Sylvanais,



A l'aube des prochaines élections municipales, cet ultime bulletin municipal de la mandature retrace comme à son habitude les différents événements de l'année écoulée et l'activité du conseil municipal. Vous y retrouverez également différentes informations et renseignements pratiques.

Ce bulletin annuel est apprécié par beaucoup mais sachez que vous pouvez également retrouver les actualités de la commune sur notre site internet à l'adresse suivante : <https://www.saint-sylvain.fr/>.

Les outils de communication et télécommunication sont au cœur des préoccupations de bon nombre d'administrés. C'est la raison pour laquelle nous avons facilité la mise en place d'une antenne relais Orange à proximité de notre agglomération pour nous assurer une couverture mobile de qualité. Suite à sa mise en service, depuis quelques semaines, nous avons reçu de nombreux messages de satisfaction. Cet équipement était donc très attendu. Le développement des moyens de communication sur notre commune va se poursuivre avec l'arrivée de la fibre optique dans les tous prochains mois. La société COVAGE, délégataire du Département du Calvados est en charge du déploiement de la fibre optique au droit de chaque habitation. Nous aurons plus d'informations factuelles dans les semaines à venir et nous ne manquerons pas de vous les communiquer.

Le 14 décembre dernier, nous avons inauguré le Parc de la Vallée, projet de reconversion urbaine initié il y a plus de 10 ans en réponse aux besoins et diverses sollicitations que nous avons eues.

Aujourd'hui, après tant d'échanges et d'énergie déployée, son aboutissement est, comme vous pouvez vous en douter, une immense satisfaction pour l'équipe municipale. Il démontre le dynamisme de notre commune et illustre notre détermination et notre persévérance à revitaliser notre bourg et servir l'intérêt général.

Aussi, cet investissement, porté principalement par la commune, permet de maintenir et de développer des services et commerces de proximité mais surtout, de les pérenniser.

Notre volonté et notre étroite collaboration avec les professionnels de santé nous ont permis de concrétiser le projet de maison médicale. Cet établissement doté de trois jeunes médecins généralistes et de deux infirmières libérales, permet de maintenir l'offre médicale pour de nombreuses années sur notre commune. Après la situation incertaine d'il y a quelques mois et face à la pénurie de professionnels de santé dans de nombreuses régions de France, voir trois jeunes médecins s'installer est une aubaine pour notre commune.

Le parc paysager situé au cœur de l'aménagement a été conçu pour faciliter les rencontres intergénérationnelles. Equipé désormais d'espaces de jeux pour les jeunes et de mobiliers en matériaux recyclés, il offre un espace convivial et sécurisé. Arboré d'une haie plantée au printemps dernier en bordure du cheminement piétons par les jeunes conseillers, cet espace vert comprend également une vingtaine de sujets différents dont un érable rouge. Aussi, la voie douce reliant ce parc à la rue Vilaine permet une desserte très agréable au cœur de la Vallée de la Muance en toute sécurité.

Le dynamisme de notre commune se traduit également par les nombreuses activités et animations organisées par les associations. L'APE, en collaboration avec la commune, a organisé le marché de Noël et cette union a permis d'offrir un spectacle pyrotechnique apprécié par tous.

Le dernier recensement de la population dénombre 1459 habitants et traduit donc une évolution démographique raisonnée. D'ici la fin de l'année, le lotissement de la Flatière permettra d'accueillir une trentaine d'habitants supplémentaires.

Le lotissement du Clos Rocher comprenant à terme une soixantaine de pavillons sera réalisé en deux phases afin d'étaler les constructions et l'arrivée de nouveaux habitants sur plusieurs années. Les premières constructions ne pourront débuter qu'en fin d'année au vu des délais administratifs et des travaux de viabilisation.

Découvrez dès à présent ce nouveau bulletin d'informations et permettez-moi de vous renouveler mes meilleurs vœux pour cette nouvelle année.

Le Maire
Régis CROTEAU

Pages 2 à 9

Le Mot du Maire
Sommaire
Infos communales
Actualités





Pages 10 à 13

Le Budget
Les rencontres



Pages 14 à 17

Plan communal
Infos pratiques
Etat Civil



Pages 18 à 21

Les travaux en 2019
Les perspectives



Pages 22 à 27

Les associations
Les commerçants



Les tarifs communaux 2020



Location salle (hors vaisselle) :

Habitants hors Saint-Sylvain

→ Une journée en semaine

Du 01/05 au 30/09 : **260 €**

Du 01/10 au 30/04 : **310 €**

→ Un week-end

Du 01/05 au 30/09 : **360 €**

Du 01/10 au 30/04 : **460 €**

Caution : **1 500 €**

Habitants de Saint-Sylvain

→ Une journée en semaine

Du 01/05 au 30/09 : **200 €**

Du 01/10 au 30/04 : **250 €**

→ Un week-end

Du 01/05 au 30/09 : **250 €**

Du 01/10 au 30/04 : **350 €**

Caution : **1 500 €**

Location salle pour funérailles

→ 1 journée en semaine

1/2 journée en semaine : **25 €**, caution **100 €**

Droits de place :

- 8 ml : **15 €**

+ 8 ml : **35 €**



Cimetière :

Concession 30 ans : **195 €**

Concession 50 ans : **300 €**

Case funéraire 30 ans : **1 500 €**

Case funéraire 50 ans : **1 600 €**

Dispersion cendres : **100 €**

Caveau 2 places : **1 330 €**

Janvier	Février	Mars	Avril	Mai	Juin	Juillet	Août	Septembre	Octobre	Novembre	Décembre
1 M FÉRIÉ	1 S	1 D	1 M	1 V FÉRIÉ	1 L FÉRIÉ	1 M	1 S	1 M	1 J	1 D FÉRIÉ	1 M
2 J	2 D	2 L	2 J	2 S	2 M	2 J	2 D	2 M	2 V	2 L	2 M
3 V	3 L	3 M	3 V	3 D	3 M	3 V	3 L	3 J	3 S	3 M	3 J
4 S	4 M	4 M	4 S	4 L	4 J	4 S	4 M	4 V	4 D	4 M	4 V
5 D	5 M	5 J	5 D	5 M	5 V	5 D	5 M	5 S	5 L	5 J	5 S
6 L	6 J	6 V	6 L	6 M	6 S	6 L	6 J	6 D	6 M	6 V	6 D
7 M	7 V	7 S	7 M	7 J	7 D	7 M	7 V	7 L	7 M	7 S	7 L
8 M	8 S	8 D	8 M	8 V FÉRIÉ	8 L	8 M	8 S	8 M	8 J	8 D	8 M
9 J	9 D	9 L	9 J	9 S	9 M	9 J	9 D	9 M	9 V	9 L	9 M
10 V	10 L	10 M	10 V	10 D	10 M	10 V	10 L	10 J	10 S	10 M	10 J
11 S	11 M	11 M	11 S	11 L	11 J	11 S	11 M	11 V	11 D	11 M FÉRIÉ	11 V
12 D	12 M	12 J	12 D	12 M	12 V	12 D	12 M	12 S	12 L	12 J	12 S
13 L	13 J	13 V	13 L FÉRIÉ	13 M	13 S	13 L	13 J	13 D	13 M	13 V	13 D
14 M	14 V	14 S	14 M	14 J	14 D	14 M FÉRIÉ	14 V	14 L	14 M	14 S	14 L
15 M	15 S	15 D	15 M	15 V	15 L	15 M	15 S FÉRIÉ	15 M	15 J	15 D	15 M
16 J	16 D	16 L	16 J	16 S	16 M	16 J	16 D	16 M	16 V	16 L	16 M
17 V	17 L	17 M	17 V	17 D	17 M	17 V	17 L	17 J	17 S	17 M	17 J
18 S	18 M	18 M	18 S	18 L	18 J	18 S	18 M	18 V	18 D	18 M	18 V
19 D	19 M	19 J	19 D	19 M	19 V	19 D	19 M	19 S	19 L	19 J	19 S
20 L	20 J	20 V	20 L	20 M	20 S	20 L	20 J	20 D	20 M	20 V	20 D
21 M	21 V	21 S	21 M	21 J FÉRIÉ	21 D	21 M	21 V	21 L	21 M	21 S	21 L
22 M	22 S	22 D	22 M	22 V	22 L	22 M	22 S	22 M	22 J	22 D	22 M
23 J	23 D	23 L	23 J	23 S	23 M	23 J	23 D	23 M	23 V	23 L	23 M
24 V	24 L	24 M	24 V	24 D	24 M	24 V	24 L	24 J	24 S	24 M	24 J
25 S	25 M	25 M	25 S	25 L	25 J	25 S	25 M	25 V	25 D	25 M	25 V FÉRIÉ
26 D	26 M	26 J	26 D	26 M	26 V	26 D	26 M	26 S	26 L	26 J	26 S
27 L	27 J	27 V	27 L	27 M	27 S	27 L	27 J	27 D	27 M	27 V	27 D
28 M	28 V	28 S	28 M	28 J	28 D	28 M	28 V	28 L	28 M	28 S	28 L
29 M	29 S	29 D	29 M	29 V	29 L	29 M	29 S	29 M	29 J	29 D	29 M
30 J		30 L	30 J	30 S	30 M	30 J	30 D	30 M	30 V	30 L	30 M
31 V		31 M		31 D		31 V		31 L	31 S		31 J

Collecte des ordures ménagères
 Collecte des déchets recyclables

Distribution de sacs dans votre commune (Local communal face à la Mairie),
12/11 et 19/11 : de 16h à 19h 14/11 et 21/11 : de 9h à 12h

Présence de la benne à déchets verts dans votre commune - **AUCUNE BENNE EN JANVIER**

La benne à déchets verts

Nous constatons régulièrement des dépôts d'ordures ménagères, de sacs plastiques ou autres déchets dans la benne à déchets verts.

Ces comportements nous obligent à une vigilance de plus en plus accrue car le maintien de ce service de proximité est compromis. En effet, le SMICTOM de la Bruyère envisage de ne plus mettre cette benne à déchets verts à disposition si son contenu n'est pas recyclable et si la benne contient d'autres produits que des espaces verts.

Nous vous rappelons que les sacs plastiques contenant de la tonte ou autres déchets verts ne sont pas admis. Vous devez impérativement vider le contenu du sac et le reprendre.

Aussi, il serait très apprécié que celles et ceux qui laissent échapper leurs déchets verts lors du déchargement dans la benne puissent les ramasser et les mettre dans la benne avant de repartir.

Points d'Apports Volontaires

Le point d'apport volontaire situé rue du Moulin a été aménagé et permet désormais le stationnement d'un véhicule sans danger. Aussi, cet aménagement facilitera son entretien. Nous vous invitons à ne pas déposer de sacs ou débris au pied de ces containers, ce site n'est pas une déchetterie. Sachez que lorsque nous découvrons ces dépôts sauvages, nous recherchons les propriétaires de ces déchets et les auteurs de ces faits.

Nous avons déposé plusieurs plaintes et les auteurs ont dû s'acquitter d'une amende.



La déchetterie de St Martin de Fontenay		
Changement horaires déchetterie : passage en horaires d'été du lundi 2 mars jusqu'au samedi 31 octobre 2020		
Horaires été déchetterie		
	Matin	A-midi
Lundi	10h-12h	14h-18h
Mardi	Fermé	
Mercredi	10h-12h	14h-18h
Jeudi	10h-12h	Fermé
Vendredi	Fermé	14h-18h
Samedi	9h-12h	13h30-18h
Changement horaires déchetterie : passage en horaires d'hiver de lundi 2 novembre 2020 jusqu'au samedi 27		
Horaires hiver déchetterie		
	Matin	A-midi
Lundi	10h-12h	14h-16h45
Mardi	Fermé	
Mercredi	10h-12h	14h-16h45
Jeudi	10h-12h	Fermé
Vendredi	Fermé	14h-16h45
Samedi	10h-12h	13h30-16h45
FERMÉ LES JOURS FÉRIÉS		

Conseil Municipal Jeunes 2018-2019

Le premier conseil municipal jeunes a été élu en novembre 2018 et ce jusqu'à la fin de l'année scolaire.

Les jeunes conseillers ont participé à plusieurs réunions lors desquelles ils ont en particulier travaillé et défini le type de jeux que nous avons installé au Parc de la Vallée.

Aussi, en collaboration avec M. Nicolas OLIVIER, jardinier amateur, les conseillers ont réalisé la plantation d'une haie au Parc de la Vallée. Du choix des végétaux à la plantation, les jeunes conseillers ont été très impliqués.



Nouveau Conseil Municipal Jeunes 2019-2020



Les élections du conseil municipal ont lieu tous les 6 ans mais celles des jeunes conseillers sont effectuées tous les ans. Lors du scrutin du 22 novembre dernier, les élèves de CM1 et CM2 de l'école ont élu 5 nouveaux jeunes conseillers issus des

59 votants et des 22 candidats. Les cinq élus sont Mesdemoiselles Agathe LE BRUN, Lana MATHIAS et Romane RUFFIER, et Messieurs Sacha LERICHE et Killian BUNOT. Leur engagement démontre leurs motivations et leurs souhaits de participer à la vie communale. Ils ne manqueront pas de nous soumettre différents projets dans les tous prochains jours et nous mettrons tout en oeuvre pour en satisfaire le plus grand nombre.

Ci-contre, en présence de Mme Jacqueline LAURENT, deuxième adjointe, les jeunes conseillers ont décoré le sapin de Noël à l'église.





Personnel communal

En remplacement d'Amandine AUBER au secrétariat de mairie et à l'Agence Postale Communale, nous avons l'extrême satisfaction d'avoir recruté en février dernier Emilie BLANCHARD qui, par ses facultés d'adaptation et sa motivation, a immédiatement été opérationnelle et répondu à nos attentes.

Emilie vous accueille les mardis, mercredis, jeudis matin et un samedi matin sur deux à l'agence postale communale et à la Mairie.



Recensement de la population

Le recensement de la population a eu lieu du 17 janvier au 16 février 2019. Ce recensement a permis de dénombrer très précisément 1459 Saint-Sylvanais, soit 75 habitants de plus par rapport au recensement de 2013 et une augmentation de 1.0 % par an de la population.

Cette croissance démographique est raisonnable et notre commune, désormais dotée des principaux services et commerces de proximité, est en adéquation avec cette évolution.

Encore merci aux trois agents recenseurs :

Mme Maryline AUVRAY,

Mme Marguerite CHEVALLIER

et M. Francis MAINGOT.

Antenne Relais Orange

Les communications et télécommunications sont omniprésentes dans notre quotidien et nos besoins ne cessent de s'accroître. Pour les satisfaire, nous avons concrétisé l'installation d'une antenne relais Orange et à en croire les nombreux messages reçus suite à sa mise en service il y a quelques semaines, beaucoup l'attendaient avec impatience et s'en sont réjouis.

Aussi, son implantation au cœur de la zone d'activité et de développement économique et au milieu des nombreux et imposants bâtiments de la société AGRIAL limite son impact visuel pour les plus proches riverains. Il est rappelé que seul l'opérateur Orange est présent sur cette antenne et qu'elle n'a donc aucun effet pour celles et ceux qui possèdent un abonnement mobile chez un autre opérateur.



PLU i

« Plan Local d'Urbanisme intercommunal »

Avant la fusion de nos communautés de communes, l'ex CDC de la Suisse Normande avait engagé la conception d'un PLUi, ce qui nous a obligé à étendre l'étude de ce document à l'ensemble de notre territoire regroupé. L'élaboration de ce document fait débat car il détermine nos droits à construire, nos règles de construction et plus généralement, l'avenir et le développement de notre commune pour les vingt prochaines années. Il interpelle car, même si le travail effectué par les membres du Cotec est indéniable, de nombreux élus ont dénoncé l'inaction du bureau d'études et l'absence de concertation avec les différentes communes. Dans quelques semaines ou quelques mois, ce document sera soumis à enquête publique et vous serez invités à en prendre connaissance et à soumettre vos observations et remarques auprès du commissaire enquêteur.

PLU

« Plan Local d'Urbanisme »

A la suite du 2^{ème} arrêt et à l'issue de l'enquête publique réalisée en février dernier, notre document d'urbanisme dont le règlement graphique figure ci-contre, a été approuvé au mois de juin.

Ce document permet de poursuivre une croissance démographique raisonnée ainsi que le maintien et le développement des services et commerces de proximité.

Il offre principalement trois nouvelles zones à urbaniser en extension de l'ossature urbaine existante pour une superficie totale de l'ordre de 8.3 hectares.

Lotissement du Clos Rocher

Le lotissement du Clos Rocher porté par le promoteur immobilier Nexity sera réalisé en deux phases afin d'étaler l'arrivée des nouveaux habitants. Au final, ce lotissement accueillera une soixantaine de nouveaux pavillons individuels. Ce nouveau lotissement nécessitera des extensions de réseaux ainsi que la création d'un accès sécurisé depuis la RD 183.

Lotissement du Parc de la Vallée

Lors de l'instruction du permis d'aménager par les services de l'Etat, il nous a été demandé de modifier le règlement de notre document d'urbanisme en précisant notre volonté de réaliser des constructions à usage d'habitation sur ce secteur.

Cette procédure de modification a été engagée par la communauté de communes et nous mettons tout en oeuvre pour qu'elle puisse aboutir dans les meilleurs délais. Ce lotissement offrira cinq parcelles à bâtir de superficie entre 300 m² et 700 m².



Lotissement de la Flatière

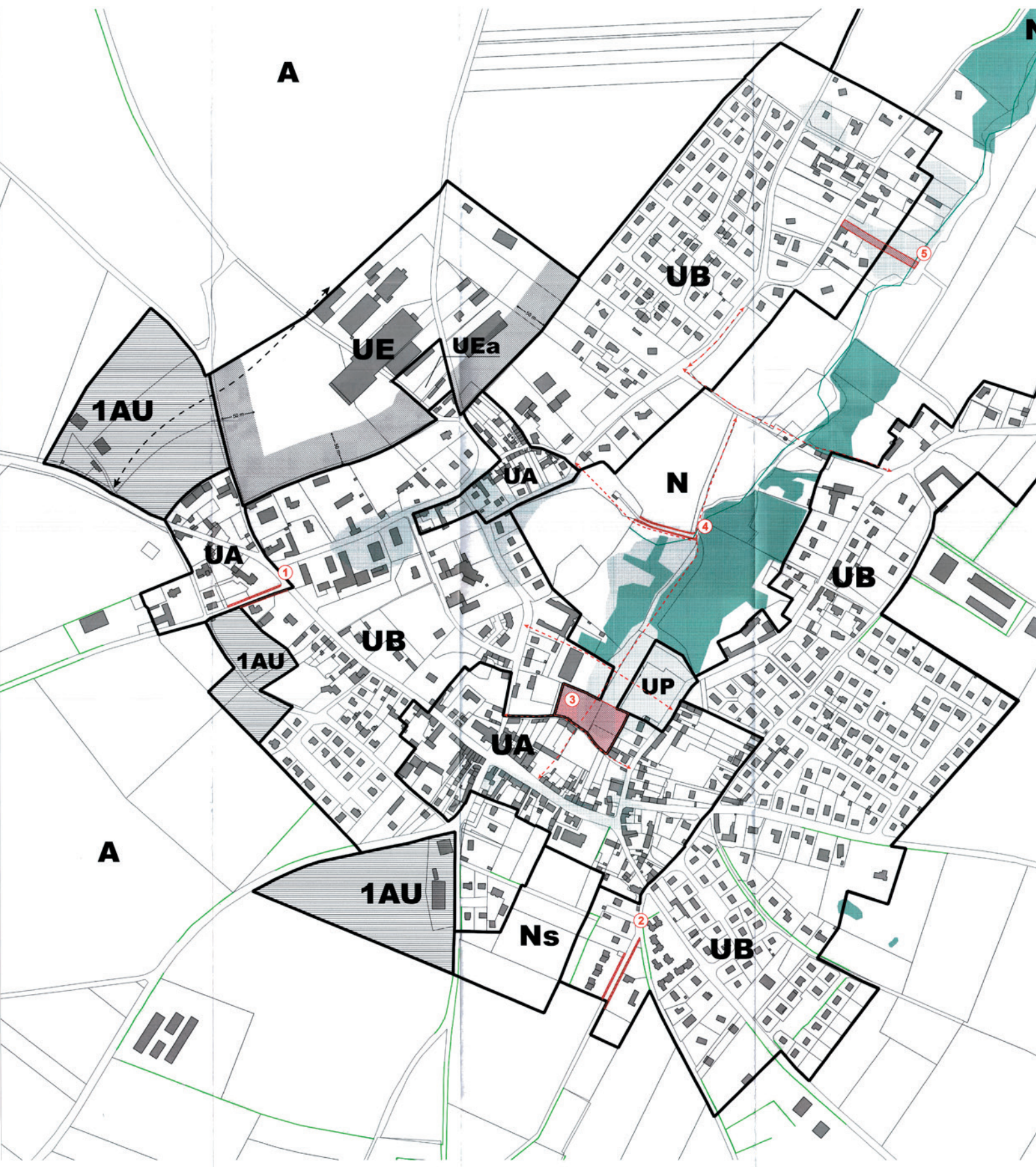
Le lotissement de la Flatière est situé en extrémité de celui des Fincelles et de la rue des Cordes.

Il propose neuf parcelles à bâtir d'une surface de l'ordre de 500 m². Les travaux d'aménagement et la promotion des parcelles à bâtir ont été portés par le promoteur immobilier-société.

Les travaux de réseaux et prévoirie ont été effectués à la fin de l'été dernier et la construction des premières habitations a débuté au mois de décembre.

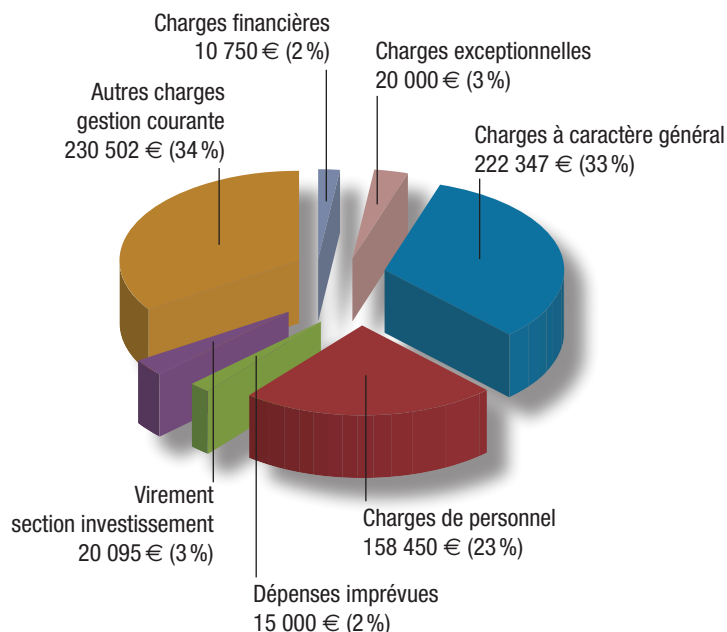
Les premiers habitants de ce nouveau lotissement devraient être présents avant la fin de l'année 2020.



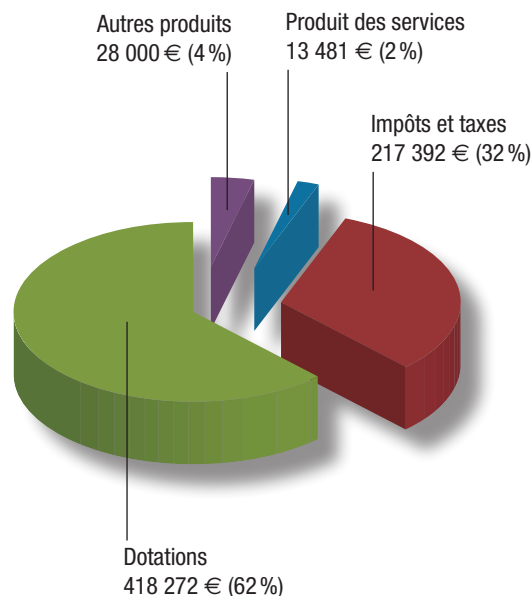


Le budget 2019

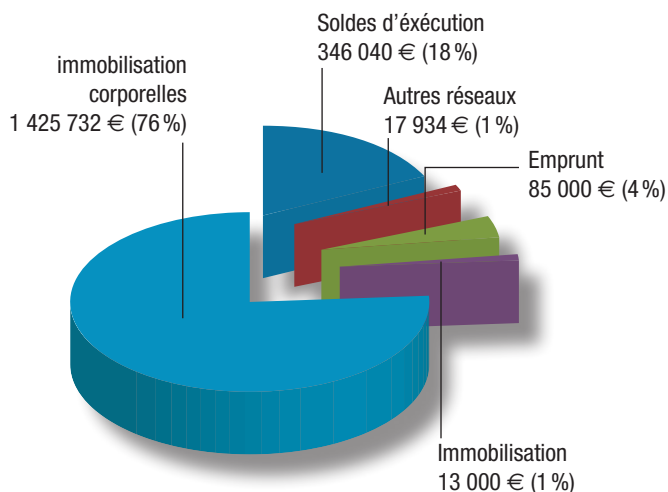
DÉPENSES DE FONCTIONNEMENT



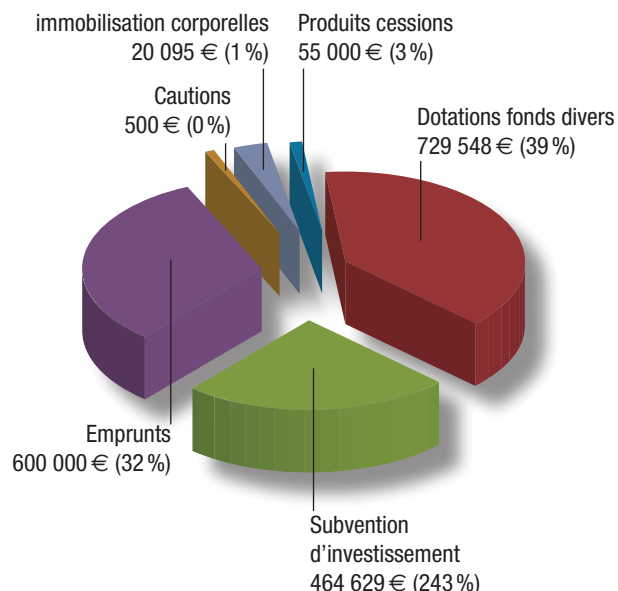
RECETTES DE FONCTIONNEMENT



DÉPENSES D'INVESTISSEMENT



RECETTES D'INVESTISSEMENT



Le projet du Parc de la Vallée mobilise depuis plusieurs années notre énergie et des moyens financiers importants.

Toutefois, nous avons pu financer l'ensemble de ces travaux qui s'élève tout de même à plus de deux millions d'euros grâce à notre rigueur et à notre anticipation financière sur plusieurs exercices budgétaires.

Cette rigueur nous a contraints à faire certains choix dans nos investissements mais surtout à maîtriser nos dépenses de fonctionnement.

Le budget du programme d'investissement sur le Parc de la Vallée a également pu être bouclé grâce aux aides très importantes que nous avons obtenues auprès de l'Etat, de la CAF, de la Région Normandie, et du Département du Calvados. Le montant de ces aides s'élève à plus de 780 000€.

Je vous rappelle également que nous avons financé tous ces travaux sans impact sur les taux d'imposition.

Les rencontres



Les Vœux 2019

8 mai, 11 novembre et 18 juillet



Repas des cheveux d'argent



Inauguration du Parc de la Vallée

Un tel projet de résorption de friche et de renouvellement urbain comme celui inauguré le 14 décembre dernier pouvait paraître colossal, voire insurmontable pour une commune de notre taille au regard des procédures administratives à mener, de l'importance des travaux à engager et surtout des moyens financiers à y consacrer.

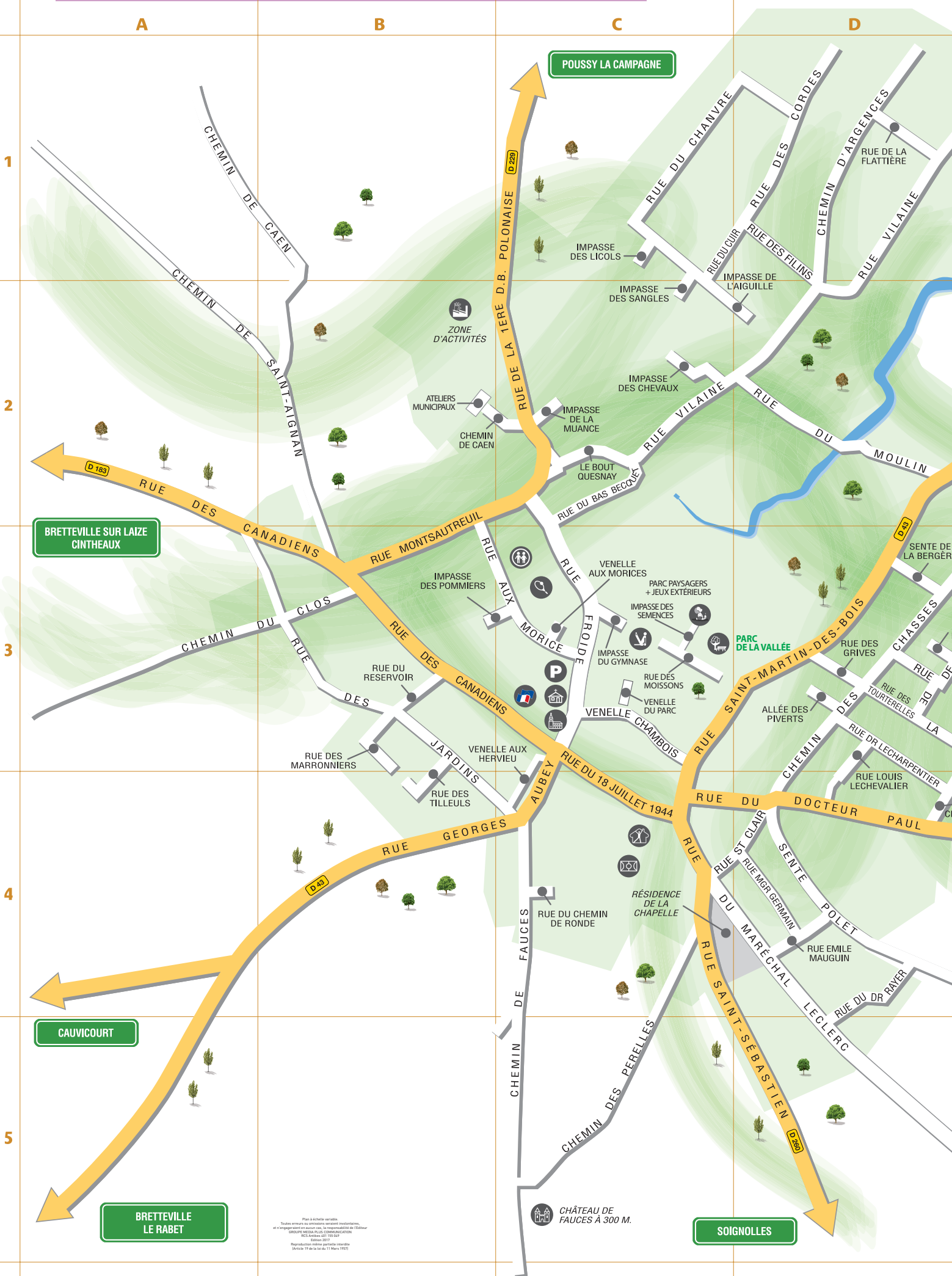
Aujourd'hui, après tant d'échanges et d'énergie déployée, son aboutissement est une immense satisfaction pour l'équipe municipale. Il démontre le dynamisme de notre commune et illustre notre détermination et notre persévérance à revitaliser notre bourg et servir l'intérêt général.

De nombreux élus ont honoré de leur présence cette manifestation : M. Sébastien LECLERC Député, Mme Corine FERET Sénatrice, M. Pascal ALIZARD Sénateur, Mme Lynda LAHALLE Conseillère Régionale de Normandie, Mme Sylvie JACK Conseillère Départementale et M. Paul CHANDELIER, Vice Président du Conseil Départemental du Calvados.





Le plan



BRETTEVILLE SUR LAIZE
CINTHEAUX

POUSSY LA CAMPAGNE

CAUCIVCOURT

BRETTEVILLE
LE RABET

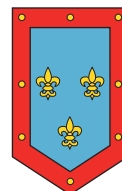
SOIGNOLLES

Plan à échelle variable
Tous droits réservés
Ce plan est une œuvre de l'Etat. Toute réimpression ou utilisation non autorisée sans la permission de l'Etat est formellement interdite.
© 2017
Reproduction interdite sans autorisation
(Article 17 de la loi du 11 Mars 1957)

CHÂTEAU DE
FAUCES À 300 M.



Saint-Sylvain



INDEX DES RUES

1ERE D.B. POLONAISE (RUE DE LA)	C1-C2
18 JUILLET 1944 (RUE DU)	C3
AIGUILLE (IMPASSE DE L')	C2-D2
ALLOUETTES (RUE DES)	D3-E3
ARGENCES (CHEMIN D')	D1
AUBEY (RUE GEORGES)	B4
BAS BECQUET (RUE DU)	C2
BERGÈRE (SENTE DE LA)	D3
CAEN (CHEMIN DE)	A1-B2
CANADIENS (RUE DES)	A2-B2
CHANOINE RENOUF (RUE DU)	D4
CHANVRE (RUE DU)	C1
CHASSES (CHEMIN DES)	D3
CHEVAUX (IMPASSE DES)	C2
CLOS (CHEMIN DU)	A3-B3
CORDES (RUE DES)	D1
CUIR (RUE DU)	C1
ENOUF (RUE DU DOCTEUR PAUL)	D4-E4
FAUCES (CHEMIN DE)	C4-C5
FILINS (RUE DES)	D1
FLATTIÈRE (RUE DE LA)	D1
FROIDE (RUE)	C3
GARENNE (RUE DE LA)	D3-E3
GERMAIN (RUE MONTSEIGNEUR)	D4
GYMNASÉ (IMPASSE DU)	C3
GRIVES (RUE DES)	D3
HERVIEU (VENELLE AUX)	C3-C4
JARDINS (RUE DES)	B3
LE BOUT QUESNAY	C2
LECHARPENTIER (RUE DU DOCTEUR)	D3
LECHEVALIER (RUE LOUIS)	D3
LICOLS (IMPASSE DES)	C1
MARÉCHAL LECLERC (RUE DU)	C4-D5
MARRONIERS (RUE DES)	B3
MAUGUIN (RUE EMILE)	D4
MÉSANGES (ALLÉE DES)	D3
MOISSONS (RUE DES)	C3
MONSAUTREUIL (RUE)	B3
MORICES (RUE AUX)	C3
MORICES (VENELLE AUX)	C3
MOULIN (RUE DU)	D2
MUANCE (IMPASSE)	C2
PÉRELLES (CHEMIN DES)	C4-C5
PIVERTS (ALLÉE DES)	D3
POMMIERS (IMPASSE DES)	C3
RAYER (RUE DU DOCTEUR)	D4
RÉSERVOIR (RUE DU)	B3
RÉSIDENCE DE LA CHAPELLE	C4
RONDE (RUE DU CHEMIN DE)	C4
SAINT-CLAIR (RUE)	D4
SAINT-SÉBASTIEN (RUE)	C4-D5
SAINT-AIGNAN (CHEMIN DE)	A1-B2
SAINT-MARTIN-DES-BOIS (RUE)	C3-E2
SANGLES (IMPASSE DES)	C2
SEMENCES (IMPASSE DES)	C3
SENTE POLET	D4
TILLEULS (RUE DES)	B3
TOURTERELLES (RUE DES)	D3
VENELLE CHAMBOIS	C3
VENELLE DU PARC	C3
VILAINE (RUE)	C2-D1

LÉGENDE

-  Mairie
-  Château de Fauces
-  Cimetière
-  Eglise
-  Groupe scolaire Intercommunal
-  Gymnase
-  Parc
-  Presbytère
-  Terrain de Football
-  Terrain de Tennis
-  Salle Polyvalente
-  Station d'épuration
-  Zone d'Activités
-  Micro-Crèche

Infos pratiques

SECRETARIAT DE MAIRIE

6 rue des Canadiens
Tél. : 02 31 78 11 04
Fax : 02 31 78 22 16

E-mail : mairie-st-sylvain@wanadoo.fr

Le secrétariat est assuré par

Mme Émilie **COSSART**
et Mme Émilie **BLANCHARD**

Horaires d'ouverture au public :

- Mardi de 9h00 à 12h00 et de 14h à 18h
- Mercredi de 9h00 à 12h00 et de 14h à 18h
- Jeudi de 9h00 à 12h00
- Vendredi de 9h00 à 12h00
- Samedi de 10h00 à 12h00

AGENCE POSTALE COMMUNALE (À LA MAIRIE)

6 rue des Canadiens
Tél. : 02 31 82 29 92

- Mardi de 9h-12h et de 14h à 18h
- Mercredi de 9h-12h et de 14h à 18h
- Jeudi de 9h-12h et de 14h à 15h45
- vendredi de 9h-12h et de 14h à 15h45
- Samedi de 10h-12h

COMMUNAUTÉ DE COMMUNES CINGAL/SUISSE NORMANDE

Maison des Services
4 Rue du Docteur GOURDIN
Zone de Beauvoir
14220 THURY-HARCOURT - LE HOM
Tél. : 02 31 79 61 61
Fax : 02 31 79 22 34

ASSISTANTES SOCIALES

Centre médico-social
de Bretteville-sur-Laize
Tél. : 02 31 23 32 00

CENTRE DE LOISIRS SAINT-SYLVAIN

Responsable-coordinatrice :
Mme Nathalie **HUBERT**
Tél. : 06 65 44 18 06

OFFICE RELIGIEUX

SAINT-SYLVAIN

Les 1^{er} dimanches du mois à 10h30
Les samedis à 18h
les autres week-ends

ÉCOLE (Groupe Scolaire Jean Nourrisson)

Rue aux Morices
Tél. : 02 31 78 11 51
Directrice : Mme Yolène **BOYVAL**
Tél. : 02 31 78 10 10
le mardi et jeudi
Tél. : 02 31 78 63 55
le lundi (jours de bureau)

GENDARMERIE BRETTEVILLE-SUR-LAIZE

Tél. : 02 31 15 07 00 ou 17

INFIRMIÈRES

Mme Sabrina **BARON**
Mme Alexandra **BLANCHET**
Tél. : 02 31 78 13 94
Maison Médicale
1 Impasse des Semences
Parc de la Vallée

KINÉ-OSTÉO

M. Franck **VILLEDIEU**
6 impasse des Pommiers
Tél. : 02 31 82 54 40

URGENCES MÉDICALES

Tél. : 15
ou SOS Médecins
de 20h00 à 8h00
(urgences non vitales)

PSYCHOLOGUE

Mme Cathy **HERBEL**
Tél. : 07 50 38 76 67

MÉDECINS

Dr Anne **BILLON**
Dr Alexandre **FLEURY**
Dr Romain **ZERNA**
Tél. : 02 31 78 12 94
Maison Médicale
1 Impasse des Semences
Parc de la Vallée

PHARMACIE

Mme Pascale **ISABEL**
Tél. : 02 31 78 10 41
19 rue des Canadiens

POMPIERS

Tél. : 18

PRÉSENCE VERTE

37 rue de Maltot
14026 CAEN
Tél. : 02 31 25 39 10

SÉCURITÉ SOCIALE

Permanence à la mairie
de Bretteville-sur-Laize
Mardi de 13h30 à 15h45

SMICTOM DE LA BRUYÈRE

Site des Aucrais
Tél. : 02 31 23 84 63
www.smictomdelabruyere.fr

RD 235 14320 SAINT-MARTIN-DE-FONTENAY

Tél. : 02 31 23 84 63
E-mail : plateformesmf@gmail.com

MICRO-CRÈCHE L'HEURE DU PETIT

Tél. : 02 31 78 09 60
E-mail : microcreche14@outlook.fr

ASSOCIATION LOCALE ADMR DE SAINT-SYLVAIN

1 bis Rue du Maréchal LECLERC
14190 Saint-Sylvain
Tél.-Fax : 02 31 78 33 80
E-mail : admr.stsylvain@orange.fr

MAISON DES SERVICES

Passeports et cartes d'identité biométriques
Sur rendez-vous : 02 31 79 61 61
Du lundi au vendredi
aux heures d'ouverture
de la Maison des Services,
le mercredi de 15h à 18h,
le vendredi de 14h à 17h,
et le samedi de 9h à 12h.

NORMANDIE KIN BALL

Présidente : Flore **CHATEL**
Tél. : 07 86 77 12 48
normandie.kinball@orange.fr

AMICALE DES DONNEURS DE SANG DU CINGAL

Président : Régis **CROTEAU**
Trésorière : Claire **WEISLO**
Secrétaire : Philippe **DUCLOS**

ASSOCIATION BIBLIOTHÈQUE MUNICIPALE

Présidente : Martine **MICHEL**
Tél. : 09 73 14 03 45
Trésorière : Odile **POIRIER**
Tél. : 02 31 78 12 26

TEF DU CINGAL

8 rue de la Criquetière
14680 Bretteville-sur-Laize
Tél. : 02 31 23 89 38
E-mail : tefdulingal@gmail.com

VÉTIFER DU CINGAL

5 place de la Mairie
14680 Bretteville sur Laize
Tél. : 02 31 95 00.48
E-mail : vetiferducingal@gmail.com

CINGAL FOOTBALL CLUB

Président : M. Georges **DOLD**
Trésorière : Mme Hélène **BEFFY**

L'ESSOR DU VAL CLAIR

Président : Laurent **FAGET**
Tél. : 06 29 54 49.60
E-mail : fag.laurent@free.fr
Vice-présidente : Maud **CATILLON**
Tél. : 06 16 24 31 45
E-mail : maudcatillon@yahoo.fr
Trésorier : Arnaud **CHITEL**
Tél. : 06 84 20 48 52
E-mail : psycanono@hotmail.fr

LUOTHÈQUE

Présidente : Mme Fabienne **DAVID**

Trésorière : Aurélie **DOUSSET**

COMITÉ DE JUMELAGE

Présidente : Anne-Marie **BRETEAU**

6 Bd des Alliés

14680 Bretteville-sur-Laize

(Tél. : 02 31 23 82 72)

Vice-Présidente : Marielle **DAUZATS**

24 place Mare

14190 Urville (Tél. : 06 19 91 01 25)

Secrétaire : Jean-Luc **LEON**

rue des Champs St Martin

« Le Mesnil Touffray »

14220 Barbery

(Tél. : 02 31 78 32 16)

ANCIENS COMBATTANTS

Président : Jean-Pierre **MARTIN**

Secrétaire : Verina **POULAIN**

ASSOCIATION PARENTS D'ÉLÈVES

M. Jérôme **BELLEC**

Tél. : 02 31 39 07 24

JUDO CLUB DU CINGAL

Président : Stéphane **BINET**

Tél. : 02 31 78 09 62

Trésorière : Sonia **BINET**

Tél. : 02 31 78 09 62

GYM POUR TOUS

gympourtousstysylvain@gmail.com

Naissances

GARNIER Noah	né le 12 janvier 2019 à Caen
OLLIVIER Clément	né le 19 janvier 2019 à Caen
JOUAULT Anaëlle	née le 15 février 2019 à Caen
POSTEL Capucine	née le 09 avril 2019 à Caen
ESSANAÂ Roméo	né le 15 mai 2019 à Caen
CHÂTEAUGIRON Nolan	né le 22 mai 2019 à Caen
LECOURT Louise	née le 25 mai 2019 à Caen
BONJOUR Jules	née le 05 juillet 2019 à Caen
PARMÉ Aaron	né le 12 juillet 2019 à Caen
VALIN Léo	né le 14 juillet 2019 à Caen
LUCAS Théo, Alexis	né le 26 août 2019 à Caen
DESMONTS Lyam	né le 20 septembre 2019 à Caen
MASSON Axel	né le 18 septembre 2019 à Caen
VOISIN Eléna	née le 27 septembre 2019 à Caen
HODEMOND Clélia	née le 25 octobre 2019 à Caen
PETIT Myla	née le 28 octobre 2019 à Caen
RIBEL BARBANCHON Inaya	née le 18 novembre 2019 à Caen
HOUILLOT Mathis	né le 06 décembre 2019 à Caen
BELLENGER Adèle	née le 08 décembre 2019 à Caen

Mariages

M. PERRAUD-LEPETIT Alban et Mme LAURENT Elodie	mariés le 18 mai 2019
M. SAISON Anthony et Mme PIERRE Marine	mariés le 22 juin 2019
M. JOUAULT Elie et Mme NATIVELLE Coraline	mariés le 10 août 2019
M. TOUVÉ Marcel et Mme LEJUEZ Nadine	mariés le 10 août 2019
M. PETIT Romain et Mme DEMAISON Laetitia	mariés le 17 août 2019
M. GODET Etienne et Mme MICHELLAND Clotilde	mariés le 31 août 2019
M. MONTAGNIER François et Mme VALCKE Lucie	mariés le 9 novembre 2019

Pacs

GARNIER Jérémy et LHERMITTE Mélanie	pacés le 27 avril 2019
GALLIS Alan et ROBIOLLE Justine	pacés le 3 juin 2019
CASTEL Hervé et MARC Christelle	pacés le 1 ^{er} juillet 2019
FISCHER Antoine et COURMONT Lucie	pacés le 1 ^{er} juillet 2019
GUILLOU Nicolas et MONTREUIL Tifanny	pacés le 21 octobre 2019

Décès

Mme Jeannine LIREUX	décédée le 31/01/2019
M. Jean-Claude RAVIDAT	décédé le 22/02/2019
M. Serge ROBINE	décédé le 21/04/2019
M. Laurent GUERIN	décédé le 9/08/2019
Mme Jacqueline LEVARD	décédée le 18/09/2019
Mme Elisabeth HENAFF	décédée le 30/11/2019
Mme Yvette JAMES	décédée le 23/12/2019
Mme Emilienne CARNÉ	décédée le 31/12/2019

Formalités

Le recensement militaire :

(indispensable pour se présenter à tous examens).

Les garçons et filles doivent se faire recenser en mairie dès qu'ils ont atteint l'âge de 16 ans.

Cartes d'identité :

S'adresser à la Maison des Services de la Communauté de communes du Cingal -Suisse Normande à LE HOM.

Passeports :

Pour les passeports biométriques, vous pouvez vous adresser à la mairie de votre choix équipée pour délivrer ces passeports (FALAISE, MEZIDON EN AUGÉ, IFS, LE HOM...).

Inscription sur la liste électorale :

Se présenter à la mairie muni d'une pièce d'identité, d'un justificatif de domicile et de sa carte électorale à remplacer.

Parc de la Vallée : Accès, stationnement, parc paysager, voie douce, jeux extérieurs et mobiliers urbains



L'aménagement du Parc de la Vallée s'est terminé par la réalisation des parkings et d'un accès sécurisé. Aussi, nous avons installé des jeux pour les grands et les petits ainsi que du mobilier urbain composé en matériaux recyclés. Nous avons également planté de nombreux arbres tiges et une haie végétale. De plus, une voie douce a été créée pour relier ce site à la rue Vilaine. Ces travaux financés par la commune ont été soutenus par l'Etat et les collectivités locales.



La Maison Médicale

La maison médicale, dont la construction a débuté en fin d'année 2018, a été livrée selon le planning initial. Cette construction, dont le programme a été établi en concertation avec les professionnels de santé, accueille trois jeunes médecins généralistes, les docteurs Alexandre FLEURY, Anne BILLON, et Romain ZERNA ainsi que deux infirmières libérales, Alexandra BLANCHET et Sabrina BARON.

Ces locaux offrent aux professionnels des conditions de travail optimales et aux patients des conditions d'accueil sans précédent.



Le bâtiment Commerces

Le bâtiment commerces d'une superficie totale de 200m² accueille depuis le mois de mai dernier un salon de coiffure « l'atelier d'Alexia » et un institut de beauté « Métamorph'ose ». Alexia et Carine, les dirigeantes, sont très satisfaites de leurs premiers mois d'activité. Ces nouveaux locaux offrent aux professionnelles comme aux clients des espaces sains, agréables, chaleureux, conviviaux et accessibles à tous. Après de nombreuses démarches administratives et le suivi de formations obligatoires, M. et Mme Huard ouvriront les portes de la brasserie avant la fin de ce mois de janvier. Nous espérons que vous serez nombreux à découvrir, dans les prochains jours, ce nouveau lieu de restauration et de convivialité.



Rénovation du Presbytère

Après avoir remplacé la toiture et démonté une tête de cheminée qui supportait l'ancienne sirène des pompiers et menaçait de s'écrouler, l'intérieur du bâtiment a été rénové. Les travaux intérieurs ont été réalisés par les agents communaux afin de mettre ce logement à disposition dans les plus brefs délais.

Aussi, la chaudière gaz qui datait de plus de 20 ans a été remplacée.



Signalisation locale

A la suite de l'ouverture des nouveaux commerces, services et équipements sur le Parc de la Vallée, une signalisation directionnelle a été mise en place aux différents carrefours pour diriger les automobilistes.

Un plan de la commune mis à jour récemment est aussi positionné sur le panneau d'affichage à proximité de l'église.



Bornes de recharge électrique

Le Parc de la Vallée sera équipé de deux bornes de recharge de batteries de voitures électriques.

Ces bornes seront positionnées à proximité de la micro-crèche et de la maison médicale.



Panneau d'information

Aussi, un panneau d'information lumineux sera implanté à l'entrée du Parc de la Vallée et permettra de diffuser des informations communales ainsi que les événements organisés par les associations.

Du même type que celui sur la photo ci-contre, le panneau aura pour dimension 1.80 m de large et 1.60 m de hauteur.



Fibre optique

Dans le but d'améliorer les moyens de télécommunication et de répondre aux besoins, le Conseil Départemental du Calvados a engagé le déploiement de la fibre optique sur l'ensemble du territoire du Département. Pour ce faire, il a délégué cette mission à la société COVAGE. Depuis quelques années, le réseau de « transport » est en construction et depuis quelques mois, le réseau de distribution se développe.

En ce qui concerne notre commune, le point de mutualisation, c'est-à-dire l'armoire centrale, a été positionnée à l'angle de la rue Paul Enouf et de la Rue des Chasses.

Dorénavant les études de déploiement du réseau de distribution au droit de chaque habitation sont en cours.

Les travaux de réseaux devraient être réalisés avant l'été prochain.

Le raccordement au réseau fibre devrait être opérationnel à l'automne prochain suivant le planning prévisionnel de la société COVAGE et si toutefois les autorisations administratives sont délivrées dans les temps.



Aménagement de la rue Paul ENOUF et la rue Saint-Martin-des-Bois

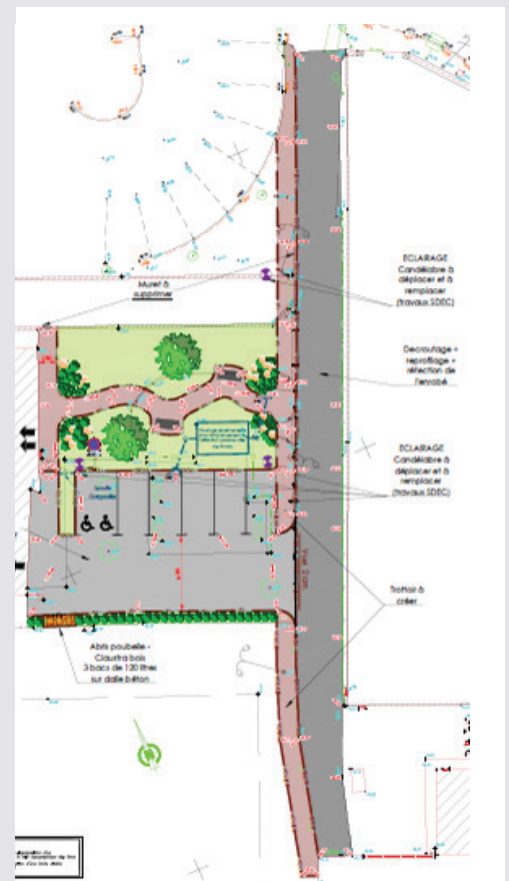
Suite aux effacements de réseaux réalisés en 2018/2019, aux aménagements et sécurisation de l'accès au Parc de la Vallée depuis la Rue Saint-Martin-des-Bois, les études d'aménagement se poursuivent actuellement. Ce projet qui pourrait être présenté et proposé au printemps prochain, nécessite nombre d'échanges avec les services du Département du Calvados.

Avant d'engager ces travaux, le réseau d'eau potable doit être renouvelé sur la totalité des deux rues. La réfection de ce réseau est inscrite au programme d'investissement du syndicat d'eau « Eaux Sud Calvados ».



Parking Salle Polyvalente

Les travaux d'aménagement des extérieurs de la salle polyvalente initialement programmés en 2019 ont été repoussés en raison d'un coût des travaux supérieur au montant estimé à l'issue de la consultation des entreprises. Aussi, ce décalage va permettre de compléter l'étude d'un éclairage public jusqu'au parking du stade. Suivant le budget qui sera voté dans quelques semaines, ces travaux pourraient être engagés cette année.



Les associations

ESSOR DU VAL CLAIR

La saison 2019/2020 compte 266 adhérents, effectifs en hausse, les activités sont réparties sur les communes de **BRETTEVILLE SUR LAIZE ET ST SYLVAIN**.

Voici les différentes sections sportives :

- **Badminton** : 93 adhérents au gymnase de B/S/L et Saint-Sylvain (8 ans à adultes), à noter la belle
- **Tennis de table** : 33 adhérents au gymnase de B/S/L le mercredi (6 ans à adultes)

et culturelles :

- **Danse modern'jazz** : 73 adhérentes sur 2 sites B/S/L et Saint-Sylvain les lundis et mardis.
- **Théâtre** : 54 adhérents à BSL
- **Zumba** : 13 adhérentes à BSL
- **Les Mercredis Loisirs** : Animation le mercredi de 7h45 à 18h proposées aux jeunes âgés de 6 à 10 ans

Et le centre de Loisirs ouvert sur chaque période scolaire (tousaint, Noël, hiver, paques et juillet) pour les jeunes âgés de 6 à 16 ans.

Centre de loisirs et opérations sport : 250 inscrits cette année.

Nous réunissons des adhérents sur près de 45 communes aux alentours.

Nos sections sont encadrées par des professeurs diplômé(s) et qualifié(s).

RENSEIGNEMENTS : Tél. : 09 73 86 35 25

Mail : assessor.valclair@dbmail.com

Site : www.essor-du-val-clair.fr



Le Bretteville Basket Club du Cingal

Le BBCingal est un club de basketball basé sur le site du gymnase du collège de Bretteville-sur-Laize au sein de la communauté de commune Cingal-Suisse Normande, où nous accueillons de jeunes licenciés dès l'âge de 5 ans et jusqu'aux équipes séniors qui évoluent au niveau départemental ou régional.

Nous assurons des entraînements de qualité en semaine et encadrons les matches qui ont lieu les samedis et / ou dimanche matin durant toute la saison de championnat.

Nous organisons également, chaque année, Les Trophées du Cingal le 2^{ème} week end de juin, notre grand tournoi de basket qui regroupe plus de 60 équipes de basketteurs âgés de 7 à 13 ans venus de toute la Région mais également de la région Parisienne et des Pays de Loire. Cet évènement permet de clôturer la saison de manière conviviale tout en pratiquant notre passion.

Nous organisons également quelques autres manifestations telles que le goûter de Noël avec la venue du Père Noël et d'un magicien pour ce Noël 2019, une soirée dansante le 18 janvier 2020 ce qui permet de partager quelques bons moments.

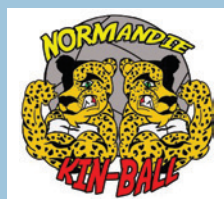
Pour plus d'information sur notre association, nous serons heureux de vous rencontrer lors du prochain forum des associations en septembre ou avant, par mail à bbcingal@gmail.com.

Pour information, nous recherchons pour la rentrée 2020, un nouvel encadrant et lui proposons de suivre une formation BPJEPS à nos côtés.

N'hésitez pas à nous rejoindre afin de participer à la vie de notre club.

Sportivement

L'équipe du BBC



NORMANDIE KIN BALL

Le Club propose de découvrir et pratiquer le sport KIN-BALL®. Sport atypique, mixte qui se joue avec un ballon de 1m20 de diamètre.

Le club accueille 30 licenciés de 7 à 45 ans, et participe aux compétitions dans 3 catégories : Juniors U17, Adulte Femme et Adulte Homme. Des initiations sont proposées, le premier mardi de chaque mois.

Créneaux :

Juniors : de 17h à 18h au gymnase 2 de Bretteville-sur-Laize de 19h15 à 20h15 au gymnase de Saint-Sylvain.

Adultes : de 20h15 à 22h15 au gymnase de Saint-Sylvain.

Date à retenir au gymnase de Saint-Sylvain :
22 mars 2020 : Open Adulte de la ligue EST

31 mai 2020 : Rencontre amicale

Renseignent :

Normandie.kinball@wanadoo.fr

Tél. : 07 86 77 12 48

Facebook : Normandie Kin-ball



LE CINGAL FOOTBALL CLUB

Le Cingal Football Club, lors de son assemblée générale du 28 juin dernier, a élu un nouveau président en la personne de Georges Dold. Le club compte cette saison 224 licenciés. L'équipe 1^{ère} évolue toujours en Régional 3 sous la houlette de Loic Rusch suite au départ de Benjamin Delauney vers d'autres horizons. L'équipe B, quant à elle, évolue toujours en départemental 3, dirigée par un nouvel entraîneur, Renaud Fourey, ancien joueur du club. Les dirigeants sont Martin Tiennot, et Jean-Daniel Auzas pour l'équipe première, Léo Verdavoir pour l'équipe B. Les matchs se déroulent le dimanche à 15h à Bretteville pour l'équipe A et à Saint-Sylvain pour l'équipe B.

Le club a engagé des équipes dans presque toutes les catégories de jeunes cette saison et les résultats sont conformes à nos espérances. 3 équipes évoluent en U8 U9 encadrées par Lyla Debout, Lucas Selingue, 2 équipes en U10 U11 encadrées par Corentin Gusciara et Tom Aubin, 1 équipe U12 U13 encadrée par Emmanuel Foucher, William Lecoutey, Anthony David et Anthony Charles, 2 équipes U15 encadrées par Aurélie Guillemine pour l'équipe 1 et Eric et Lyla Debout pour l'équipe 2. Toutes ces équipes évoluent sur les installations de Bretteville-sur-Laize et de Saint-Sylvain pour les matchs et entraînements. Nous avons également une équipe féminine qui s'entraîne les mercredis et vendredis à Saint-Sylvain et jouent ces rencontres à domicile également à Saint-Sylvain les dimanches à 11h00. Cette équipe est encadrée par Eric DEBOUT. Une équipe vétérans encadrée par Grégory Deshors composée d'une vingtaine de joueurs complète l'effectif.

Au niveau sportif, l'objectif est le maintien en R3 pour l'équipe première et la montée en départementale 2 pour l'équipe 2. Pour les jeunes, les résultats sont prometteurs. Nos U15 ont terminé respectivement 1^{er} et 2^{ème} de leur championnat d'automne. Et nos U13 terminent 3^{ème}.

Au niveau des manifestations, le club organisera le 21 décembre 2019 un marché de Noël à Bretteville-sur-Laize, une soirée Loto le 11 janvier 2020 à Bretteville-sur-Laize, un repas dansant dans la salle des fêtes de Saint-Sylvain courant mars, un vide-grenier le 1^{er} mai 2020 à Bretteville-sur-Laize.

Le club recherche des joueurs dans toutes les catégories d'âge et plus particulièrement en U18 et aussi des bénévoles.

Enfin, le club tient à remercier tous les commerçants de Saint-Sylvain pour leur participation à la création de l'album panini du club et qui nous aident lors des manifestations organisées par le club.

COMITÉ DE JUMELAGE DU CINGAL Cingal – Markt-Maßbach

En mai 2019, le comité de jumelage a fêté son trentième anniversaire à l'occasion de la venue de nos amis allemands. Les festivités ont eu lieu à Bretteville-sur-Laize. Au cours du week-end nous avons fait découvrir à nos amis allemands la richesse du terroir normand. Du 29 juillet au 04 août 2019, huit jeunes de notre territoire ont été accueillis au moulin de Rothhauser dans la vallée du Lauer. Ils ont pu partager la vie quotidienne et découvrir la ville de Massbach et ses environs avec les jeunes allemands ayant participé à l'échange en Normandie.

Composition du bureau :

A.M BRETEAU Présidente ; M DAUZATS Vice Présidente ;
J RIEUX Trésorier ;
J-L LEON Secrétaire.

SEKOLY

Au mois d'août, un membre de l'association Sekoly s'est rendu à Madagascar à la rencontre des enseignants et des enfants de l'école Andranomangatsiaka. Des rencontres riches qui ont permis de faire le bilan des actions et d'évaluer les besoins.



VISITE DE L'ÉCOLE EPP ANDRANOMANGATSIAKA À MAEVATANANA



Rencontre avec les associations TOKY, FRAM, la directrice et les enseignants de l'école, quelques partenaires et intervenants, ainsi que les élèves et quelques parents d'élèves

Récit de voyage de Elinda Georges Lagarde

Une rencontre riche avec les différents partenaires pour faire un bilan des actions partenariales :

Les associations TOKY et des parents d'élèves FRAM

Des autorités de la circonscription (CISCO) et de la zone d'Administration Pédagogique (ZAP)

La direction et les enseignants de l'école.



Avec ses 1370 élèves pour 34 enseignants répartis sur 18 salles de classes, l'école enregistre de plus en plus de demandes. Actuellement, elle accueille 173 enfants en maternelle et SEKOLY permet à 170 enfants d'être accueillis à la cantine scolaire à partir de janvier. L'école pourra bénéficier du service d'une bibliothécaire, mais ne dispose actuellement ni de bibliothèque, ni de matériel.



ASSOCIATION SEKOLY

SAINT-GERMAIN-LE-VASSON

Tél. : 02 31 40 99 37

sekoly@sekoly.fr

Les associations



Gym douce, gym tonique, step dans la bonne humeur et la convivialité, à partir de 16 ans. Si vous souhaitez vous joindre à nous vous êtes les bienvenus.

Contact : gypourtousstsvain@gmail.com



APE Jean NOURRISSON

L'APE Jean Nourrisson est une association de parents d'élèves qui fête cette année ses 5 ans d'existence.

Forte d'une trentaine de familles adhérentes, l'association propose différentes animations et actions tout au long de l'année scolaire.

Si l'imagination des 17 membres du bureau permet de proposer des actions innovantes tous les ans, l'APE propose 3 manifestations incontournables pour le plaisir des petits, mais aussi des grands.

Nous vous donnons donc rendez-vous en avril pour le **carnaval**, en juin pour la **kermesse** et en décembre pour le traditionnel **marché de Noël**.



Vous pourrez retrouver par affichage et sur notre page Facebook toutes les informations relatives à ces manifestations ainsi que pour nos autres actions.

<https://www.facebook.com/apeJean.Nourrisson/>

Cette année grâce aux actions de l'APE et à l'investissement de ses bénévoles, l'association a remis un chèque de 3500 euros à la coopérative scolaire.



AMICALE DES DONNEURS DE SANG DU CINGAL

En 2019, l'amicale des donneurs de sang du Cingal a organisé quatre collectes, deux à Saint-Sylvain et deux à Bretteville sur Laize. Ces collectes ont permis de récolter plus de 200



poches de sang. Nous sommes persuadés qu'il est possible de récolter encore plus de poches en 2020 et nous comptons sur votre mobilisation. Pour cela nous vous proposerons 4 collectes au cours de l'année:

- Le vendredi 7 février, de 16h30 à 19h30, à Bretteville-sur-Laize.
- Le vendredi 12 juin, de 16h30 à 19h30, à Saint-Sylvain.
- Le vendredi 11 septembre, de 16h30 à 19h30, à Bretteville-sur-Laize.
- Le vendredi 11 décembre, de 16h30 à 19h30, à de Saint-Sylvain.

Les conditions pour donner

Etre âgé de 18 à 70 ans et être en bonne santé

Se munir d'une carte d'identité.

Les quatre étapes du don du sang

1. Accueil par une équipe médicale
2. Entretien avec un médecin qui détermine si le donneur est apte ou non
3. Le prélèvement dure de 7 à 10 minutes
4. Après le don, le donneur est accueilli dans l'espace repos où une collation lui est offerte.

ASSEMBLÉE GÉNÉRALE Mardi 28 janvier 2020 à 20h00 au foyer communal de Bretteville-sur-Laize - Boulevard des Alliés



Fabienne, Aurélie et Nicolas ont ouvert la Ludothèque en mars 2017. Notre objectif est de favoriser les rencontres intergénérationnelles par le biais de jeux de société.

Nous proposons environ 150 jeux renouvelés régulièrement pour tous les goûts et tous les âges dès 3 ans.

Les séances ont lieu un samedi par mois de 14h30 à 17h30 et un samedi matin par mois pour l'emprunt de jeux à l'école maternelle de Saint Sylvain.

Nous prévoyons d'organiser quelques soirées à thèmes en cours d'année.

Une cotisation annuelle est demandée incluant le prêt de jeux.

Présidente : Fabienne DAVID

Trésorière : Aurélie DOUSSET

Secrétaire : Nicolas DOUSSET

Contact : Jackaditjoue@gmail.com



: Jackaditjoue

Le Judo Club du Cingal

Pour notre dixième année, avec 101 licenciés, le Judo Club du Cingal fait partie des 20 plus grands clubs de judo du Calvados sur 76 clubs. Nous proposons de pratiquer un judo de compétitions et de loisirs, et deux nouvelles disciplines le taïso et le jujitsu avec notre nouveau professeur Nicolas OLIVIER.

Durant cette saison :

Nous avons eu deux ceintures noires en juin 2019

Nous organisons pendant les vacances scolaires des stages de judo pour les plus jeunes.

Nos licenciés vont participer tout au long de la saison à des animations et des compétitions en Basse Normandie. Dans l'ensemble, nos jeunes adhérents ont débuté les animations et les résultats sont très satisfaisants et prometteurs pour les mois à venir. Nos jeunes adhérents finissent très souvent à la première et seconde place



Horaires des cours de Saint Sylvain

pour cette année :

17 h 15 – 18 h 00 les 4/5 ans
l'éveil judo a pour but de mettre un petit pied dans la culture du judo avec un esprit ludique, une pédagogie adaptée et un éveil des habiletés motrices fondamentales



18 h 15 – 19 h 15 les 6/7/8/9/10/11 ans : à ce niveau, c'est un apprentissage renforcé du judo pour aider l'enfant à se défendre, à être sûr de de lui et à tomber sans se faire mal. Il apprend à canaliser son énergie et prépare aux compétitions tout au long de l'année que les judokas pratiquent dans les différents clubs alentours. Pour les compétiteurs à partir de ceinture jaune

19 h 15 – 20 h 15 : Taïso : renforcement musculaire, gainage. Idéal pour la remise en forme et entretien physique en musique.

Les autres cours sont assurés à Gouvix :

Le lundi :

17 h 15 – 18 h 00 : les 4/5 ans

18 h 00 – 19 h 00 : les 6/7/8/9/10/11 ans débutants

19 h 00 – 20 h 00 : Taïso

20 h 00 – 21 h 15 : Judo à partir de 12 ans et adultes

Le Samedi :

10 h 00 – 11 h 00 : les 6/7/8/9/10/11 ans débutants

11 h 00 – 12 h 00 : les 6/7/8/9/10/11 ans à partir de ceinture jaune

Les cours sont assurés par **Nicolas OLIVIER**
(Brevet d'Etat ceinture noire 3^{ème} Dan)

Pour tous renseignements, merci de contacter :

Président : Mr BINET Stéphane : 02 31 78 09 62

Trésorière : Mme BINET Sonia : 02 31 78 09 62

Secrétaire : Mlle BINET Typhaine : 02 31 78 09 62

Visitez nos sites : judoclubcingal.clubeo.com

Facebook : [judo club du Cingal](https://www.facebook.com/judo.club.du.Cingal)

AMICALE DES ANCIENS COMBATTANTS DE SAINT-SYLVAIN



L'Union Nationale des Combattants (UNC) de la section de Saint-Sylvain et ses environs est une association qui regroupe les anciens combattants des différents conflits auxquels la France a participé. Son but est triple : il s'agit d'une part de maintenir les liens de camaraderie, d'amitié et de solidarité entre ceux qui ont participé à la défense de la patrie. Le second objectif consiste à faire vivre le devoir de mémoire en participant aux commémorations associant les scolaires et en assurant des témoignages. En dernier lieu, défendre les droits des anciens combattants en terme de reconnaissance et de soutien social.

Chaque année, la section des Anciens Combattants honore aux dates traditionnelles, la mémoire de ses camarades morts ou ayant participé au combat par un dépôt de gerbe aux monuments aux morts de Valambray (Fierville-Bray) et de Saint-Sylvain. 2019 a été marquée par les cérémonies du 75^e anniversaire du débarquement, notamment le 18 juillet pour la libération de Saint-Sylvain, avec les témoignages de messieurs GUILPIN et JANKOWSKI.

En dehors de cérémonies et commémorations, la section de Saint-Sylvain organise chaque année une galette des rois en janvier et un repas le 11 novembre. En parallèle, une sortie culturelle sera programmée en juin.

Suite à la démission de M. Georges SURBLED et de M. Francis MAINGOT en mai, le conseil d'administration s'est réuni et a nommé M. Jean-Pierre MARTIN, Président et Mme Patricia FIEFFÉ, Secrétaire, Coordinatrice et Organisatrice, dans l'attente de changements des statuts de l'UNC.

Il est rappelé que l'association est ouverte à toute personne désirant maintenir la mémoire des morts au combat ou des suites des combats lors des conflits ayant émaillé l'histoire de notre pays. Vous pouvez adhérer en tant que « membre sympathisant » ou, « membre actif » en tant que Soldat de France si vous avez effectué votre service national ou combattant si avez participé à un conflit (AFN, OPEX, ...).

Le Président, Jean-Pierre MARTIN



Le TEF est un ensemblier composé de 3 structures d'insertion

TEF du Cingal (3, route de Fontenay, lieu-dit les Riffets Bretteville-sur-laize)



L'Association Intermédiaire (AI) contribue à l'insertion et au retour à l'emploi des personnes rencontrant des difficultés sociales et professionnelles particulières, en leur permettant de travailler occasionnellement pour le compte d'utilisateurs (particuliers, associations, collectivités locales, entreprises...). Nous sommes agréés et intervenons sur un territoire et de nombreuses communes situées au sud de Caen. (3 salariés permanents en CDI et environ **50 salariés** en insertion).



VETIFER (5, place de la mairie Bretteville-sur-Laize et 8, rue de Caen Le Hom – Thury Harcourt)

L'Atelier Chantier d'Insertion (ACI) VETIFER propose un accompagnement et une activité professionnelle aux personnes sans emploi rencontrant des difficultés sociales et professionnelles particulières. Nos **3 salariés** en CDI encadrent **20 salariés** en CCDI qui s'aguerrissent aux différents métiers liés au textile et à son entretien (Collecte de dons de vêtements, vente en magasin, lavage écologique, repassage, retouche de vêtements confiés). structure de l'Economie Sociale et Solidaire, nous menons, à leur côté, un suivi de proximité, afin de les faire monter en compétences tant sur leur savoir-faire que sur le savoir-être. Vetifer est reconnu aujourd'hui comme un véritable tremplin professionnel à visage humain entre l'entreprise et l'emploi.

Tél. : Bretteville-sur-Laize : 02 31 95 00 98 - Suisse Normande : 09 54 08 30 19

RESPIRE (5, route de Fontenay, lieu-dit les Riffets Bretteville-sur-Laize)

L'Atelier Chantier d'Insertion RESPIRE est une ressourcerie à la même fonction que VETIFER et son objectif est de collecter, réhabiliter, vendre à petits prix les déchets réhabilités d'électroniques, de petits et gros électroménagers, de mobiliers et objets divers des particuliers, des entreprises, des associations et des collectivités publiques en dépôt à nos ateliers ou en collecte sur site et enfin de sensibiliser petits et grands à l'écocitoyenneté et au développement durable.

Aujourd'hui notre encadrant technique en CDI forme **10 salariés** en insertion au métier de valoriste en ressourcerie.

Tél. : 07 50 14 89 80



Nos 2 Chantiers ont ouvert en 2018 des ateliers créatifs où nous travaillons sur l'Upcycling et où tous les bénévoles sont également les bienvenus. Si vous êtes intéressés contactez-nous.

L'Ensemblier TEF permet aujourd'hui l'insertion professionnelle d'environ 70 à 80 salariés sur l'ensemble de son territoire d'agrément.

BIBLIOTHÈQUE MUNICIPALE

3 ans, 33 ans, 53 ans, 73 ans... il n'y a pas d'âge pour commencer à lire, alors n'hésitez pas à franchir le seuil de la bibliothèque où les bénévoles seront heureuses de vous accueillir.

La cotisation de 10€/an permet à toute la famille d'emprunter romans, policiers, BD, documentaires, livres pour les tout-petits et livres à gros caractères pour les personnes malvoyantes.

Cette cotisation ne sera à renouveler qu'à la date anniversaire d'inscription.

Les horaires d'ouverture sont le mercredi et le samedi de 11h à 12h.

Les 0-3 ans sont invités aux séances « bébés lecteurs » aux dates affichées à l'école et sur la porte de la bibliothèque.

Et comme la bibliothèque est un endroit convivial, vous pouvez tout à fait venir y passer un moment en consultant éventuellement un ouvrage.



Le Centre Local d'Information et de Coordination (CLIC) de Falaise est un service rattaché au Conseil Départemental du Calvados. C'est un centre ressources pour les personnes de plus de 60 ans, leurs proches ainsi que les professionnels.

Le CLIC intervient sur les Communautés de communes du Pays de Falaise et du Cingal Suisse-Normande (partie Cingal exclusivement), soit 78 communes.

Pour plus de proximité, une permanence locale se tient au Centre Médico-Social de Bretteville-sur-Laize, le 3^{ème} lundi après-midi de chaque mois (exceptions possibles).



CENTRE LOCAL D'INFORMATION ET DE COORDINATION à destination des seniors

ACCUEIL INFORMATION CONSEIL ORIENTATION COORDINATION

Actions collectives de prévention
Maintien à domicile
Accueil de jour ou temporaire
Hébergement
Services de santé
Mesures de protection des majeurs
Lutte contre l'isolement & Loisirs
Solutions de répit
...

PERMANENCES DU 1^{er} SEMESTRE 2020

Lundi 13 janvier 2020 (exceptionnellement)

Lundi 17 février 2020

Lundi 16 mars 2020

Lundi 20 avril 2020

Lundi 18 mai 2020

Lundi 15 juin 2020

Centre Médico-Social
3, Rue du Général De Gaulle
14680 BRETTEVILLE-SUR-LAIZE

Le 3^{ème} lundi de chaque mois, de 14H à 16H30

Les commerçants

ATOUT PAYSAGE
herve.simon409@orange.fr

Terrasse bois et composite
Pavage, dallage, portails, clôtures
Création et entretien de jardins

06 21 98 13 85
02 31 85 71 17

PARCOURS TERROIR QUALITÉ
CONVIVIALITÉ JLP PLAISIR DÉCOUVERTE

JEAN LUC PELTIER
FROMAGER, CHEMISIER

7 rue du 18 Juillet - 14190 SAINT-SYLVAIN
Tél. 02 31 78 13 17 - 06 66 55 99 19
contac@jlp-fromager.fr

Les Jardins de Saint Sylvain

Clôtures
Créations
Entretien de jardins
Maçonnerie

Tél. 06 23 73 59 39

Automatisme ADF
Denis François
La clef de votre portail!

Automatisme
Portails - Portes de Garage
Rideaux Métalliques

2 bis, rue Dr Paul Enouf
14190 ST-SYLVAIN
Tél. 02 31 72 03 49 - Port. 06 14 454 454
Fax 02 31 82 97 21
adf_14@club-internet.fr

CARROSSERIE INDUSTRIELLE
SOUDURE ALU ET MÉTAL
REMORQUE AGRICOLE

Manuel BUNOT

14190 SAINT-SYLVAIN
Tél. 02 31 78 12 05

VENTE À LA FERME
VIANDE LIMOUSINE
EN CAISSETTE
BOEUF - VEAU

EARL DU BOUT QUESNEY
HUBERT LONDES
14190 ST-SYLVAIN
Tél. 02 31 78 17 51 - Port 06 85 42 64 39

ATPOSES
Poseur en Menuiseries

2 CHEMIN D'ARÇENCES
14190 SAINT SYLVAIN
06/58/17/56/63

Henri SAISON
Poseur en Menuiseries, Réparations,
Rénovation, Motorisation
atposes14@orange.fr
804 665 883 00018

RGE
QUALIBAT
LABORATOIRE ÉNERGÉTIQUE ENR

Ent. MARAIS René

Maçonnerie • Carrelage
Rénovation

5, rue Montsaureuil
14190 SAINT-SYLVAIN
Tél. 02 31 39 29 69 - Port. 06 10 03 21 84

"Brin d'Folie"

5 rue des Canadiens
14190 Saint Sylvain
Tél./Fax: 02.31.78.16.07

COACHING *Nouveau*
à domicile

Réalisez vous même
vos travaux avec
les conseils d'un professionnel

Rénovation
06 16 02 51 23
m.legaud@free.fr

Le Saint Sylvain
BAR

Bar Tabac Presse Loto PMU

Enouf Guy
Electricité Générale

Neuf • Rénovation
Dépannage • Domotique
Antenne satellite
Alarme • Automatisme

EURL ENOUF Guy
5, Venelle aux Morices
14190 SAINT-SYLVAIN
Tél. 02 31 78 77 06
Port. 06 62 82 66 20
E.mail : guy.enouf@orange.fr

Sébastien LE BAUT
Consultant

Tel: 06 89 91 24 34
sebastienlebaut45@gmail.com

2 allée des Tourterelles
14190 St Sylvain

LinkedIn - Vazée

8 À HUIT 8 À HUIT

SARL LE PANIER MALIN
11 rue du 18 juillet 1944
14190 ST SYLVAIN
TEL/FAX: 0231781150
RCS: 512 727 900 00015
OUVERT DU LUNDI AU SAMEDI DE 9H00 A 12H30 ET
DE 19H00 A 20H00 ET LE DIMANCHE DE 9H00 A

SMB *Specialiste 1500/1800/GOLDWING*
20 ANS D'EXPERIENCE HONDA

1er SERVICE de MÉCANIQUE MOTO
À VOTRE DOMICILE
PROFICLER À PROFESSIONNEL
SUR CAEN
ET SA RÉGION
RÉPARATIONS TOUTES MARCHES
spoken english

Tel: 06.70.80.88.43 / 02.93.84.57.49 - Mail: sergiomotorcing14@gmail.com

Artisan Boulanger

RATEL

**Boulangerie-Pâtisserie-
Chocolaterie-Traiteur**

Maitre Artisan

SARL Michel Bailly
SARL.MichelBailly@gmail.com
14 Rue du 18 Juillet 1944
14190 Saint-Sylvain
02.31.78.11.61
Facebook : SARL Michel Bailly

CHERRUAULT David

2 Rue du chavire
14190 St Sylvain
06 15 11 80 91
dcherruault@gmail.com

3DSI

Maintenance informatique
Dépannage sur site
Formation
Vente

Informatique et appareils connectés

MC ENVIRONNEMENT

Plomberie - Energie Renouvelable - Chauffage

Nouvel artisan Plombier-Chauffagiste
à St-sylvain à compter de fin janvier

Artisan spécialisé

- PLOMBERIE
- CHAUFFAGE
- ÉNERGIE RENOUVELABLE
- CRÉATION DE SALLE DE BAIN

06 70 31 60 27

Métamorph'Ose

LE MARCHÉ
DE
LE CARO & RUDI

WWW.LEMARCHÉDECAROETRUDI.COM
09.81.71.83.50 ou 06.66.66.02.01

Livraison
PRODUITS LOCAUX
FERMIERS
CHAQUE SEMAINE

PRODUITS ARTISANAUX
VOLAILLES, VIANDES & CHARCUTERIE
PRODUITS LAITIERS
PÂTISSERIES GÂTÉS

CHEZ VOUS

AUVRAY ELECTRICITE

Maxime AUVRAY Electricité Générale
Artisan Electricien Neuf, Rénovation, Dépannage
tél : 06-71-11-32-54 mail : auvrayelec@orange.fr
1 Chemin du Clos 14190 Saint-Sylvain

l'Atelier d'Alexia

Atelier Nuance
Coiffure - Esthétique

**MAIRIE
DE
SAINT-SYLVAIN
14190**

